



Instituto Superior de Economía y Administración de Empresas

Y

Universidad de Anáhuac, México Sur



Working Paper Series  
SME Competitiveness  
Number 2014-UAS1  
Spanish

## Características de las PYMES Salvadoreñas desde la perspectiva internacional: Un enfoque hacia su competitividad

Castillo Aguilera, Rogelio; Gómez, María del Carmen;  
Sámano Castillo, José; Ruiz, Liliana; Bribiesca, Juan Carlos  
Sorto Rivas, Francisco; Chicas, Rodrigo

Castillo Aguilera, Rogelio	<b>Business School, Universidad Anáhuac México Sur</b>	Sorto Rivas, Francisco	<b>Instituto Superior de Economía y Administración de Empresas</b>
Gómez, María del Carmen Sámano Castillo, José Ruiz, Liliana Bribiesca, Juan Carlos		Chicas, Rodrigo	

e-mail: [rogeliocastilloaguilera@gmail.com](mailto:rogeliocastilloaguilera@gmail.com);  
[carmen.gomez@anahuac.mx](mailto:carmen.gomez@anahuac.mx)

[fran.sorto@gmail.com](mailto:fran.sorto@gmail.com);  
[rodrigo@iseade.edu.sv](mailto:rodrigo@iseade.edu.sv)

Keywords: SME; competitiveness; El Salvador

JEL Classification: M21; F02; L16

[www.uas.mx](http://www.uas.mx)

[www.iseade.edu.sv](http://www.iseade.edu.sv)

## Abstract

In this paper, a review of the environment of El Salvador and SMEs is using an international perspective, the characteristics of their business and economics from the perspective of international organizations, a diagnosis of their business environment and competitiveness are described. Likewise, the international environment is analyzed aiming to detect its effect on SMEs to find the main features with this business segment and propose alternatives for development with focus on competitiveness. Finally, results with a sample of El Salvador businesspeople are compared to determine priorities and feasibility in its application.

CONVENIO DE COOPERACIÓN TÉCNICA NO REEMBOLSABLE ATN/ME-12341-ME  
INFORME FINAL

**EVALUACIÓN INTERMEDIA**

**DR. ROGELIO CASTILLO AGUILERA**

## Características de las PYMES Salvadoreñas desde la perspectiva internacional: Un enfoque hacia su competitividad

Castillo Aguilera, Rogelio<sup>1</sup>; Gómez, María del Carmen; Sámano Castillo, José; Ruiz, Liliana; Bribiesca, Juan Carlos  
Universidad Anáhuac México Sur  
Sorto Rivas, Francisco, Chicas Rodrigo  
ISEADE, El Salvador

### Resumen

**E**n este trabajo se hace una revisión del entorno de El Salvador y sus PYMES utilizando una perspectiva internacional, se describen las características de sus empresas y economía desde la visión de organismos internacionales así como su ambiente de negocios y un diagnóstico hacia su competitividad. De igual forma se analiza el entorno internacional buscando detectar su efecto en las PYMES para buscar las principales características que tienen este segmento de empresas y proponer alternativas para su desarrollo con enfoque hacia su competitividad. Por último, se contrastan los resultados con una muestra de empresarios salvadoreños para determinar prioridades y viabilidad en su aplicación.

**Palabras clave:** PYMES, El Salvador, competitividad.

**Clasificación JEL:** M21; F02; L16

---

<sup>1</sup>Castillo Aguilera, Rogelio, Gómez, María del Carmen, Sámano Castillo, José, Ruiz, Liliana, Bribiesca, Juan Carlos  
Business School, Universidad Anáhuac México Sur,  
Av. de las Torres 131 Col. Olivar de los Padres, México  
e-mail: [rogeliocastilloaguilera@gmail.com](mailto:rogeliocastilloaguilera@gmail.com); [carmen.gomez@anahuac.mx](mailto:carmen.gomez@anahuac.mx)

Sorto Rivas, Francisco, Chicas, Rodrigo.  
Centro de Productividad y Competitividad, ISEADE  
Calle El Pedregal y Calle de acceso a Escuela Militar, Ant. Cuscatlán, La Libertad, San Salvador, El Salvador  
e-mail: [rodrigo@iseade.edu.sv](mailto:rodrigo@iseade.edu.sv); [fran.sorto@gmail.com](mailto:fran.sorto@gmail.com)

Agradecemos las facilidades para la realización de este trabajo así como su valiosa colaboración al Centro de Productividad y Competitividad ISEADE.

## Introducción

Cada vez con mayor frecuencia, el estudio de las pequeñas y medianas empresas (PYMES) se ha vuelto un aspecto relevante al determinar políticas públicas que permitan el desarrollo económico. En este sentido, El Salvador es un país donde además de tener que establecer acciones para potenciar la competitividad de sus empresas de este sector, ha pasado por escenarios tales como guerra civil, desastres naturales, integración comercial, reacomodo del entorno político y fragmentación en dos sectores divergentes en la dirección política del país, aspectos que no le han permitido definir una política integral y constante de apoyo a este tipo de empresas.

Aunado a esto, su situación geográfica hace que se encuentre dividido en 14 departamentos y 262 municipios de los cuales, la cuarta parte de su población reside en el departamento que contiene a la capital (San Salvador 27,3%) y agregando La Libertad (11,5%) y Santa Ana (9,1%) el porcentaje sube a 48% del total de la población, lo cual deja a varios departamentos y municipios (casi la mitad), con baja densidad poblacional y con poco acceso a fuentes de empleo. Junto con ello, la actividad económica se centra en servicios (61%), industria (29%) y agricultura (10%), de acuerdo a su contribución al PIB y tomando en cuenta que separando a la población que trabaja para un empleador, una alta proporción recurre al autoempleo, dejando un rango menor de población activa como emprendedores enfocados a las PYMES.

Es por ello que varios organismos de fomento internacional tales como la CEPAL, el BID, el Banco Mundial, entre otros, han destinado acciones que permitan apoyar a El Salvador en la consolidación de sus PYMES como motor de desarrollo económico y estabilidad empresarial sostenible hacia el crecimiento y la competitividad de estas empresas. Estos organismos trabajando en conjunto con el Gobierno de El Salvador, han determinado factores comunes tales como el tamaño de las empresas, el tipo de sector donde se

desempeñan, las restricciones para el acceso al financiamiento, la baja calificación del recurso humano y la insuficiencia de apoyo especializado, entre otros factores, que no han permitido su desarrollo y consolidación.

En por ello que esta investigación se enfocó a buscar determinar medidas internacionales que pudieran ser replicables a las PYMES salvadoreñas de acuerdo a sus características intrínsecas, contrastarlas con mejores prácticas y lecciones aprendidas por este tipo de empresas a nivel internacional y hacer recomendaciones que pudieran realizarse en El Salvador como una contribución hacia su competitividad.

## **E**l Salvador y sus PYMES vistas desde organismos

### **internacionales**

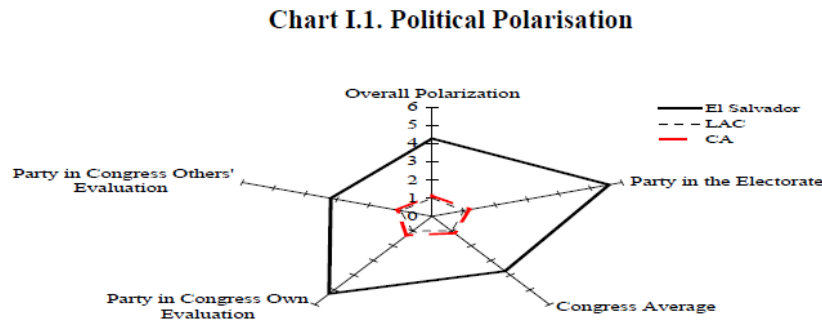
Al analizar a El Salvador desde la perspectiva internacional, los principales organismos de fomento tales como el Banco Mundial, el Banco Interamericano de Desarrollo, entre otros, concuerdan que existen varios retos a vencer tanto en su integración política y económica, como en el desarrollo de su pequeña y mediana empresa (PYMES), (IADB, 2010a).

Así, temas como el haber abordado profundas reformas económicas en los últimos años, todavía no ha culminado de dar todos los resultados esperados a pesar de presentar importantes avances. Sin embargo, en la última década, el país ha mantenido un ambiente macroeconómico relativamente estable, inflación contralada, equilibrio del balance fiscal aunque con niveles de deuda pública en aumento, modernización del sector financiero, privatización de industrias estatales, así como reformas en el sistema de seguridad social.

El Salvador ha tenido que luchar en las últimas dos décadas con sobreponerse a su guerra civil (1979 a 1991), a desastres naturales como un huracán en 1998 y los

terremotos del 2001, sumarse a la integración comercial de la región, reacomodar su entorno político claramentedividido en dos grandes sectores con visiones divergentes que tienen casiigualdad de peso, desarrollar su economía y generar progreso social; no obstante que, tomando como unidad de medida el promedio de polarización política en América Latina, un estudio del Banco Interamericano de Desarrollo que evalúaaspectos electorales, distribución y evaluación del Congreso, así como diferencias que determinanpolos políticos, señalaque El Salvador se encuentra, en promedio, 5 veces más polarizado que el resto países muestreados, creando un clima peculiar al buscar acuerdos de política pública, ello se aprecia en la figura 1 (Idem).

**Figura 1: Polarización en El Salvador vs. América Latina**



Fuente: IABD, 2010a.

A lo anterior se suma el tema de violencia que tiene un gran impacto sobre los sectores de bienestar, salud y gobernanza, y que ha afectado negativamente la imagen del país así como el clima de negocios, tanto interno como hacia la atracción de inversión extranjera directa.

Ello ha generado una relación inversa entre el crecimiento del clima de violencia y el decrecimiento del ingreso real per cápita, de manera consistente, deteriorando así la inversión privada, incluida la realizada por las PYMES.

### ***Distribución y tipologías municipales***

El Salvador está dividido en 14 departamentos y 262 municipios, contando con un promedio de 273 habitantes por Km<sup>2</sup>, ubicando al país dentro de aquellos con mayor densidad poblacional de la región (IADB, 2010b).

A su vez, los 262 municipios se agrupan regionalmente en 14 departamentos que se caracterizan por su diversidad de tamaño, densidad poblacional, grado de urbanización, actividades productivas, potencialidad de sus suelos y variedad social (Idem).

El Censo de población indica que más de la cuarta parte de la población del país reside en el departamento que contiene a la capital (San Salvador 27,3%) y agregando La Libertad (11,5%) y Santa Ana (9,1%) el porcentaje sube a 48%. Es decir, que en estos tres departamentos reside casi la mitad de salvadoreños, mientras que en el extremo opuesto hay seis departamentos, del total de catorce, en los que reside menos del 5% de la población del país en cada uno de ellos.

Esta variedad de distribución municipal, propició que PROMUDE/GTZ realizaran en 2004, una tipología de municipalidades en el país organizada en cinco categorías (Tipo 1 a Tipo 5) en función de:

- tamaño de su población
- grado de urbanización (porcentaje de población urbana vs. rural)
- la situación económica y social (a través de una proxy dada por la cantidad de contribuyentes inscriptos en el IVA por cada 10.000 habitantes) y el nivel de pobreza (INBI) correspondiente a cada municipio.

El análisis de las tipologías usadas en ese estudio sugiere que hay 11 municipios Tipo 1, con mayor número de habitantes, mayor grado de urbanización, y mayores niveles de satisfacción de necesidades básicas. Otros 14 municipios son Tipo 2, con tamaño secundario, con una mezcla de población urbana y rural, aunque principalmente urbana, y un INBI intermedio/menor. A su vez hay otros 65 municipios Tipo 3 que se diferencian de

los anteriores por ser poco poblados, con una mezcla urbano/rural, pero con un mayor porcentaje de población en las zonas rurales y un INBI intermedio. Adicionalmente hay 103 municipios Tipo 4, de tamaño más pequeño, más rurales y con un INBI mayor. Finalmente existen 69 municipios Tipo 5, con baja densidad de población, eminentemente rurales y con un índice de necesidades básicas insatisfechas muy elevado (PROMUDE/GTZ, 2004).

Por otro lado, el Poder Ejecutivo está encabezado por un presidente y el Poder Legislativo está conformado por la Asamblea Legislativa. El tercer Poder, el Judicial, también es independiente. Desde la restauración de la paz en 1992 y hasta el año 2009, ARENA, partido político de derecha, ha tenido la presidencia de la República. El FMLN, partido político de izquierda, poco a poco ha alcanzado representatividad en la Asamblea Legislativa y en los gobiernos locales, siendo hasta el año 2009 que dicho partido político ganó la Presidencia de la República mediante voto directo, alcanzando la presidencia nuevamente, a partir del 2014, por segunda ocasión en la historia nacional.

Actualmente, el FMLN y ARENA tienen una representación casi igualitaria en la Asamblea Legislativa (algunos partidos más pequeños también están representados), pero el FMLN ha tenido el control desde el 2003. Cabe mencionar nuevamente que se realizaron elecciones tanto presidenciales, como para diputados, a principios de 2009 y 2014, habiendo obtenido el triunfo en ambas elecciones presidenciales el FMLN.

### ***Ambiente de negocios***

Hablando de negocios en El Salvador, su economía es la tercera más grande de Centroamérica (OCDE/BID, 2008). Sus orígenes son mayoritariamente agrícolas, aunque se tiende a la diversificación.

**Tabla 1: Características de El Salvador**

<b>Capital</b>	<b>San Salvador</b>
Idioma Oficial:	Español

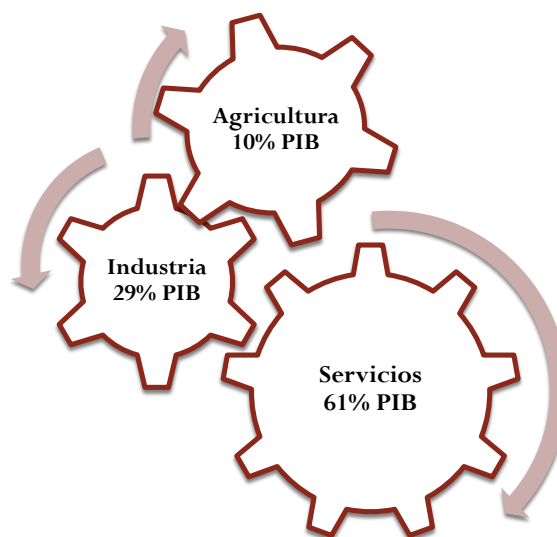


Área:	21,041 km <sup>2</sup>
Población:	6.2 millones (2012)
PIB Nacional:	23,865 millones USD (2012)
Moneda Oficial:	\$ USD
Zona horaria:	UTC - 6

Fuente: Agencia de Promoción de Exportaciones de El Salvador, 2013

La agricultura actualmente representa un 10% del PIB, la industria alrededor de un 29% y los servicios el restante 61%. Las principales exportaciones del país son el café y productos de maquila (fábricas que importan materia prima libre de aranceles y exportan los productos ya ensamblados, a menudo al país de origen de aquélla). El turismo es una industria nueva pero próspera.

**Figura 2: Composición de la economía en El Salvador**

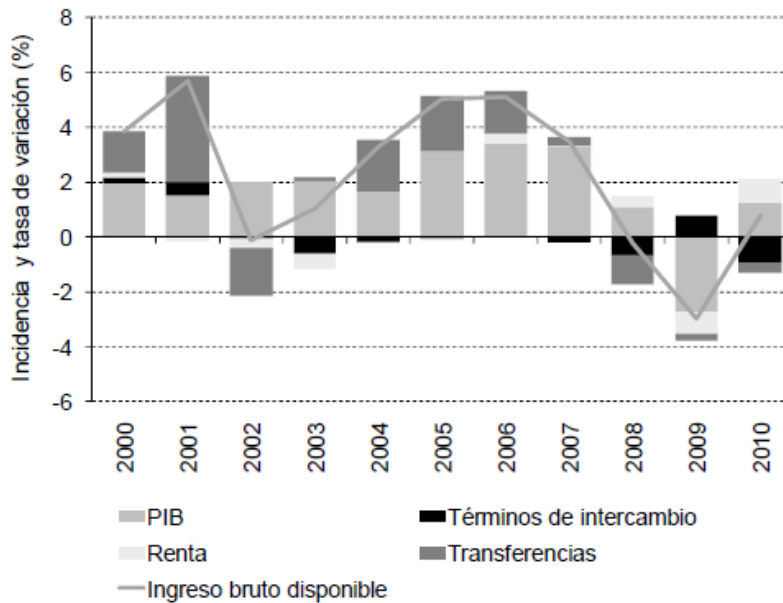


Fuente: Elaboración propia con datos de ODCE/BID, 2008.

La economía fue creciendo de manera estable pero relativamente lenta desde el año 1996, a un promedio del 2,8% anual. Entre 2006 y 2007, el PIB creció un poco más rápidamente, en 4,2% y 4,7%, respectivamente; no obstante, a partir del año 2008 la actividad económica local se contrajo significativamente y en el año 2009, se registró un

decrecimiento del 3.1%; luego de dicha fecha la tasa de crecimiento no ha alcanzado el 2%. La inflación ha sido relativamente baja en comparación con la del resto de países de la región, siendo de 4,9% para 2007 y manteniéndose estable a lo largo de los últimos años.

**Figura 3: Ingreso Nacional Bruto 2000 - 2010**  
**EL SALVADOR: INGRESO NACIONAL BRUTO DISPONIBLE, 2000-2010**



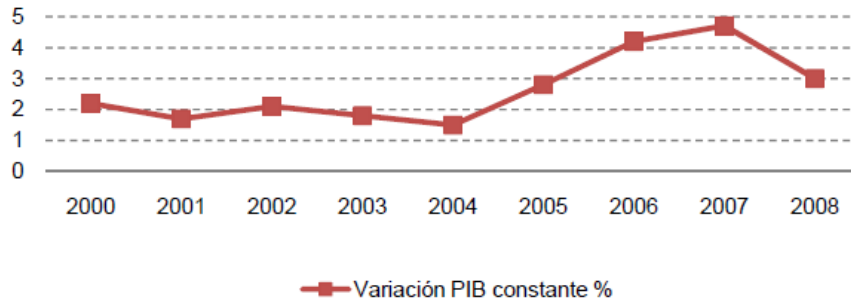
Fuente: CEPAL sobre la base de cifras oficiales.

Fuente: CEPAL 2010a

La evolución del ingreso nacional bruto desde el año 2000, ha tenido variaciones importantes, apreciándose una caída brusca en 2008, ello se observa claramente en la Figura 4.

**Figura 4: PIB de El Salvador (Variación Anual)**

**GRAFICO 1**  
**PIB DE EL SALVADOR (VARIACIÓN ANUAL)**



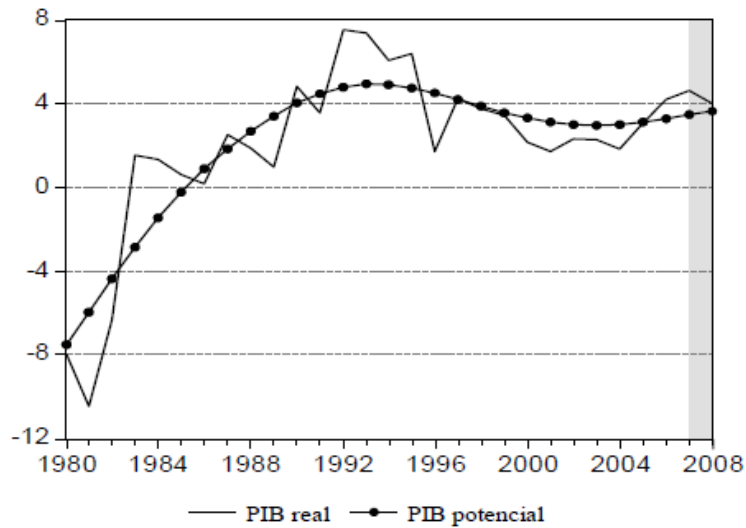
Fuente: CEPAL.

Fuente CEPAL

Al analizar el comportamiento del PIB real desde 1980 hasta 2008, se observa una tendencia decreciente después del año 2000 y un pequeño incremento en los años 2006 y 2007 para volver a bajar en 2008; en el año 2009 se reportó inclusive una contracción del producto del orden del 3.1%; mientras que para los siguientes años las tasas de crecimiento fueron de 1.4%, 2.2% y del 1.9%, respectivamente, según datos oficiales del Banco Central de Reserva de El Salvador. Esto se aprecia en la Figura 5 y en la Tabla 2.

**Figura 5: PIB real y PIB potencial 1980 - 2008**

**PIB REAL Y PIB POTENCIAL, 1980-2008**  
 (Variación anual)



Fuente: CEPAL, sobre la base de cifras oficiales.

Fuente: CEPAL (2008)

**Tabla 2: PIB por actividad económica**

**EL SALVADOR: PRODUCTO INTERNO BRUTO POR ACTIVIDAD  
 ECONÓMICA A PRECIOS DE MERCADO DE 1990, 2007 - 2010**

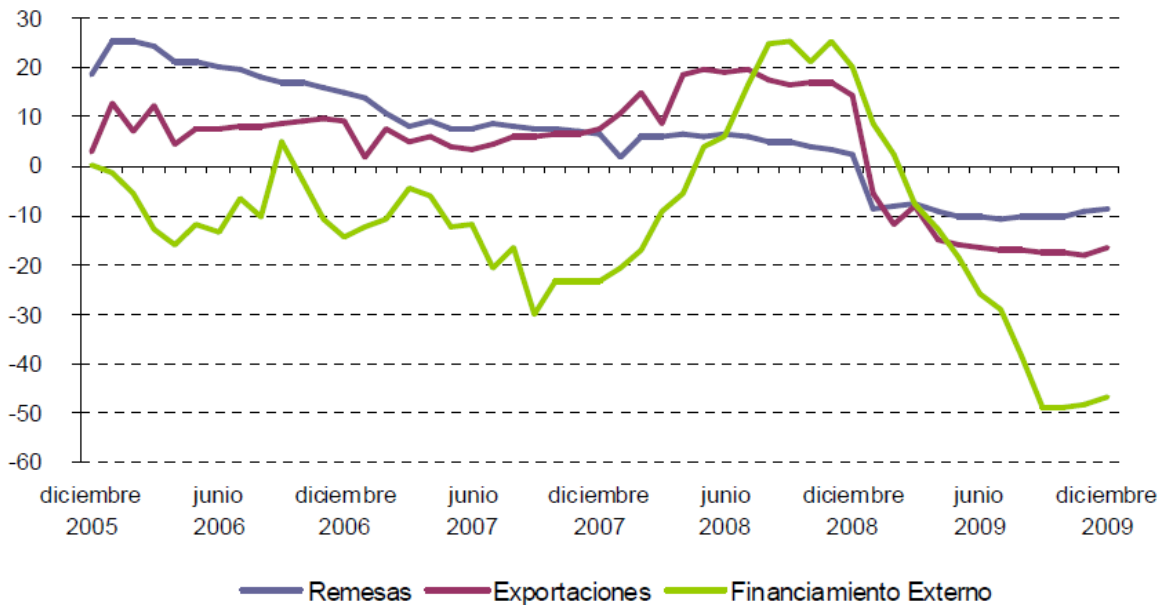
	Millones de dólares de 1990				Composición porcentual		Tasas de crecimiento			
	2007	2008	2009	2010 a/	2000	2010 a/	2007	2008	2009	2010 a/
<b>Producto interno bruto</b>	9 127,1	9 243, 4	8 953,8	9 081,5	100,0	100,0	3,8	1,3	- 3. 1	1,4

Fuente: CEPAL (2010)a

Al buscar explicaciones a la disminución del PIB a partir de 2008, se observa que las variables externas tales como remesas, exportaciones y financiamiento externo, tuvieron una caída importante como se aprecia en la Figura 6 y que en buena medida es producto de los factores externos a nivel internacional.

Figura 6

**TASA DE VARIACIÓN ANUAL DE VARIABLES EXTERNAS**



Fuente: Elaboración propia con base a datos del BCR.

Fuente: CEPAL 2010b

La pobreza se ha reducido pero sigue siendo un problema aún no resuelto; alrededor del 35% de los salvadoreños viven todavía por debajo del umbral de la pobreza. Una cantidad significativa de salvadoreños viven y trabajan en el extranjero, la gran mayoría en los Estados Unidos de América. Las remesas enviadas por esos trabajadores a sus familias en El Salvador constituyeron alrededor de un 18% del PIB nacional en 2006 y en los años posteriores, han caído levemente; es más, en el año 2009 se experimentó una disminución relativa en las remesas cercana al 10%; en los últimos tres años, la relación de remesas a PIB ha superado el 16%, según datos del BCR. El dólar estadounidense es la moneda oficial del país, habiéndose convertido en moneda de curso legal en 2001.

En los años siguientes a la guerra civil, el Gobierno introdujo varias reformas en el mercado. Se eliminaron casi la totalidad de los controles sobre los precios y se

privatizaron, bajo diferentes modalidades, una serie de sectores, entre ellos, la banca, las telecomunicaciones, partes del sector de energía eléctrica y la administración de las pensiones.

La política fiscal ha sido conservadora; los impuestos son unos de los más bajos de la región. De igual manera, El Salvador fue el primer país en implementar el Tratado de Libre Comercio entre Centroamérica y los EE.UU. (CAFTA-RD), cuyas partes son los Estados Unidos de América, El Salvador, Costa Rica, Guatemala, Honduras, Nicaragua y República Dominicana, y ha firmado tratados de libre comercio con otros países de la región. La economía salvadoreña es también considerada como una de las más abiertas en Latinoamérica; de hecho, para el año 2012, las importaciones representaron el 46.5% de su PIB, según datos publicados por el Banco Central

### ***Diagnóstico internacional hacia la competitividad***

Algunos organismos financieros de fomento internacional como el Banco Interamericano de Desarrollo (BID) y el Banco Mundial (BM), han destinado esfuerzos para desarrollar una agenda de apoyo a El Salvador, generando un conjunto de acciones que deberían implementarse como parte de una estrategia de crecimiento para el país.

En el caso del Banco Interamericano de Desarrollo (BID), en octubre de 2005, se implementaron una serie de acciones estratégicas encaminadas principalmente a la aceleración económica, crecimiento, implementación de un programa de reformas a favor de la competitividad y un grupo de proyectos clave que promovieran el clima de inversión (IADB, 2010a).

El enfoque principal de estos programas los orientó el BID hacia el desarrollo de caminos sustentables en diversas áreas rurales, electrificación rural, desarrollo de educación superior y el desarrollo de acciones enfocadas a la prevención de desastres naturales.

En otro estudio el BID menciona la distribución de emprendedores, autoempleados y empleados de 2004 a 2008, encontrando que aproximadamente entre el 30% y el 40% de las personas económicamente activas representan a emprendedores y autoempleados; mientras que la diferencia corresponde a empleados de diferentes tipos de empresas.

**Tabla 3. Composición de la población ocupacional por Categoría**

El Salvador			
Año	Emprendedor	Autoempleo	Empleado
2004	5.3	26.1	68.6
2005	5.9	27.7	66.5
2006	7.2	32.7	60.0
2007	6.8	33.3	59.9
2008	6.9	33.9	59.2
2009	-	-	-
2010	-	-	-

Fuente: Elaborada por Rogelio Castillo con datos de IADB 2012a

Así, cabe destacar la alta proporción de autoempleados que pudieran considerarse como microempresarios, dejando un rango menor de población activa como emprendedores donde prosperan las PYMES.

# E

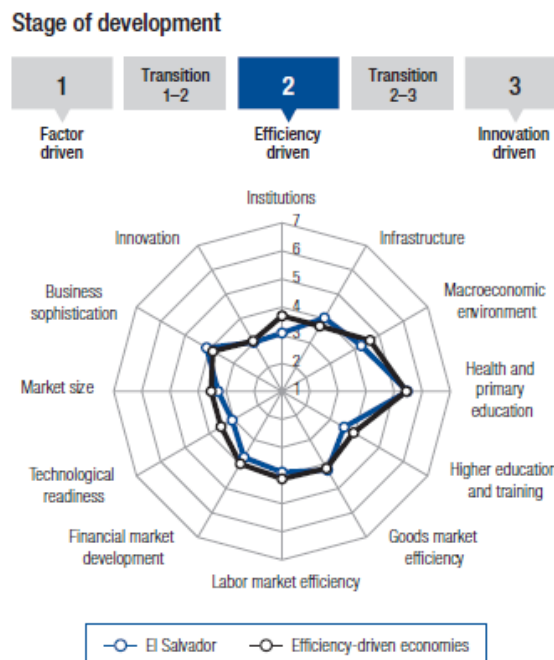
## Entorno internacional y su efecto en las PYMES

### Salvadoreñas

#### *El Salvador, Fuente: WorldEconomicForum (WEF)*

Información publicada por el WorldEconomicForum (WEF) en 2012, indica que el Índice de Competitividad Global (ICG) de 2013-2014, clasifica a la economía salvadoreña en una etapa de desarrollo nivel 2 (impulsada por la eficiencia), como se observa en la Figura 7; en dicha figura se presentan los 12 pilares (instituciones, infraestructura, etc.) que según dicho organismo conducen a la productividad y competitividad de los diversos países.

**Figura 7. Etapa de Desarrollo**





Es importante mencionar que los referidos pilares no son independientes entre sí, de hecho, generan sinergias entre ellos. Por ejemplo: la innovación sería difícil de alcanzar si el país carece de educación de calidad, salud y una fuerza laboral capacitada capaz de adoptar y entender nuevas tecnologías. Además, se debe contar con abundantes recursos para financiar la investigación y el desarrollo de nuevas tecnologías, así como disponer de un mercado sofisticado que las demande. En la Figura 8 se presentan los pilares que considera el WEF para caracterizar la etapa de desarrollo en que se encuentran los países.

**Figura 8. Marco del Índice de Competitividad Global (ICG)**



La economía de El Salvador está clasificada en el número 97 de 148 países, con un puntaje de 3.8 de un máximo de 7, como se muestra en la Tabla 4.

**Tabla 4. Índice de Competitividad Global (ICG)**

**Índice de Competitividad Global**

	Rango (fuera de 148)	Puntuación (1-7)
<b>GCI 2013-2014</b> .....	<b>97</b>	<b>3.8</b>
GCI 2012 -2013 (fuera de 144).....	101	3.8
GCI 2011 -2012 (fuera de 142).....	91	3.9
<b>Requisitos básicos (40%)</b> .....	<b>98</b>	<b>4.2</b>
Instituciones.....	130	3.1
Infraestructura.....	72	4.0
Entorno macroeconómico.....	102	4.3
Salud y educación primaria.....	86	5.5
<b>Potenciadores de eficiencia</b> .....	<b>106</b>	<b>3.6</b>
Educación superior y formación.....	100	3.6
Buena eficiencia de mercado.....	77	4.2
Eficiencia del mercado laboral.....	121	3.9
Desarrollo del mercado financiero.....	101	3.7
Preparación tecnológica.....	109	3.1
Tamaño del mercado.....	90	3.3
<b>Factores de Innovación y Sofisticación</b> .....	<b>73</b>	<b>3.6</b>
Sofisticación empresarial.....	60	4.1
Innovación.....	96	3.0

Como se muestra en la tabla 4, el ICG agrupa las variables de competitividad en tres categorías: a) *requerimientos básicos*, b) *potenciadores de eficiencia* y c) *factores de*

*innovación y competitividad*. La ponderación que se le da a cada uno de estos grupos es de 40%, 50% y 10%, respectivamente. A continuación se comenta el puntaje que obtuvo El Salvador en cada uno de dichos conceptos.

En lo que respecta a *requerimientos básicos* (inciso a), se clasifica al país en el número 98 de 148 países reportados, con un puntaje de 4.2 de un máximo de 7. Los factores que se consideran en este renglón son: instituciones, infraestructura, entorno macroeconómico, educación básica y salud. El puntaje más bajo lo obtienen las instituciones con 3.1 y el más alto, la educación básica y salud con 5.5, respectivamente.

En el concepto *potenciadores de eficiencia* (inciso b), está en el lugar 106 de los 148 países antes mencionados, con un puntaje de 3.6 de un máximo de 7. Los factores que se consideran son: educación superior y capacitación, eficiencia en el mercado de bienes, desarrollo en el mercado financiero, preparación tecnológica y tamaño del mercado. El puntaje más bajo lo tiene la preparación tecnológica, con 3.1 y el más alto, eficiencia en el mercado de bienes, con 4.2.

En los referente a los *factores de innovación y competitividad* (inciso c), se encuentra en el número 73 de los 148 países estudiados, con un puntaje de 3.6 de un máximo de 7. Los factores que se consideran son: sofisticación en los negocios e innovación. El puntaje más bajo lo tiene la innovación, con 3 y el más alto, la sofisticación en los negocios, con 4.1.

El Salvador ha tenido un comportamiento irregular en la clasificación del ICG ya que en el período 2011-2012 era el 91, y entre el 2012-2013 fue el 101, cayendo 10 lugares, y en el último período (2013-2014) logró recuperar solamente 5 lugares en la escala, al situarse en el número 97.

Retomando la información del Índice de Competitividad Global del WEF 2013-2014, los inversionistas consideran que los 6 factores más problemáticos para hacer negocios son:

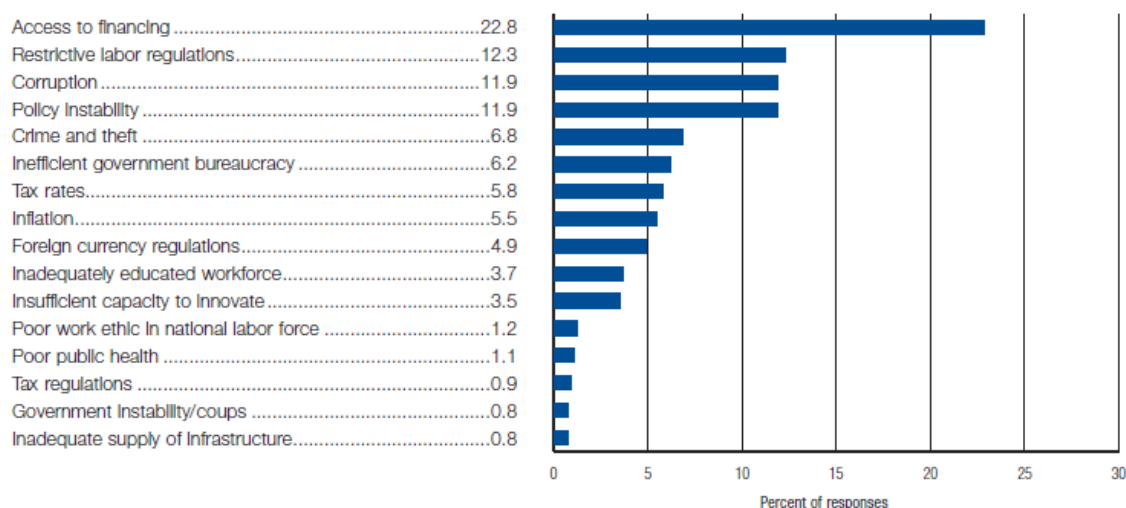
- Acceso al financiamiento – 22.8%

- Regulación laboral restrictiva – 12.3%
- Corrupción – 11.9%
- Inestabilidad política – 11.9%
- Crimen y robo – 6.8
- Burocracia gubernamental ineficiente 6.2%
- Otros – 28.1%

En la Tabla 5, se muestran todos los factores que se les preguntaron a los inversionistas.

**Tabla 5. Factores más problemáticos para los negocios**

**The most problematic factors for doing business**



Considerando el Índice de Capital Humano de 2013 publicado por el WEF, El Salvador está clasificado en el número 90, de 122 países examinados; algunos de los factores a resaltar de dicho informe son:

- Población menor a 20 años - 43.8%
- Población mayor a los 60 años - 9.4%
- Gasto en educación pública - 3.4% del PIB
- % de población con educación terciaria - 24.8%
- % de migración con educación terciaria - 31.7%

### ***Fuente: Central Intelligence Agency (CIA)– Factbook2012***

Información publicada por la CIA en 2012, indican que las remesas representaron aproximadamente el 17% del PIB, las cuales son recibidas por una tercera parte de la población. Por lo menos 20% de la población vive en el exterior y las remesas que envían representan la fuente de ingresos externos más importante después de las exportaciones en su conjunto, lo cual contribuye a reducir la pobreza nacional.

Algunos otros indicadores son:

- El alfabetismo es del 84.5% de la población.
- El gasto en educación representó el 3.4% del PIB y el gasto en salud, el 6.8%.
- El acceso a agua potable en zonas urbanas es del 94% y 76%, en la zona rural.
- La fuerza laboral del país se estima en 2.6 millones, de las cuales el 21% trabaja en el sector primario, el 21% en el secundario y 58% en el sector servicios.
- La tasa de desempleo se situó en 6.9%. La tasa de desempleo en jóvenes (15-24 años) es de 11.4%.
- La tasa de ahorro es del 8.9% del PIB.
- La tasa de crecimiento del PIB ha sido muy baja en los últimos 3 años, alrededor del 1.8%.

La composición del PIB es la siguiente: sector primario 10.2%, sector secundario 29.1% y sector terciario 60.7%. Lo cual indica que es una economía de servicios.

Los principales productos agrícolas producidos son: café, azúcar, maíz, arroz, frijol, algodón, sorgo, semilla de oleaginosas y carne de res.

Las principales industrias: alimentos procesados, bebidas, petróleo, química, fertilizantes, muebles y metales ligeros.

Los principales productos exportados: café, azúcar, textiles y prendas de vestir, oro, etanol, químicos, hierro y acero.

Los principales destinos de sus exportaciones: Estados Unidos (45.9%), Guatemala 14.9%, Honduras 9.6%, Nicaragua 5.8%.

Los principales productos importados: materias primas, bienes de consumo, productos alimenticios, bienes de capital, combustibles y petróleo.

Los principales orígenes de sus importaciones: Estados Unidos 34.4%, Guatemala 10.8%, México 6.8%, Colombia 5.7%, China 5.5%, Alemania 4%.

En lo que respecta a la distribución del ingreso, el coeficiente de Gini fue de 46.9 en 2007, lo cual indica una mala distribución del ingreso en el país, ya que el 10% más pobre recibe solamente el 1% de los ingresos nacional; mientras que el 10% más rico se apropia del 37% de los mismos (2009).

En 2012 los ingresos tributarios representaron el 19.4% del PIB. La deuda pública representó el 59.4% del PIB en el mismo año, lo cual fue bastante similar al registrado en el 2011 (53.6%); mientras que el déficit del Gobierno ascendió al 3.4% del PIB. La deuda pública ha venido incrementándose de manera importante todos los años, ya que en 2004 dicha relación era de 41.7%.

La deuda externa se ha cuadruplicado en doce años, ya que en el 2000 era de 3,300 millones de dólares, pero para el 2012 se estimaba en 12,950 millones de dólares.

La tasa de inflación fue del 1.8% en 2012 y de 5.1% en el año 2011.

### ***Fuente: Banco Mundial 2011***

Datos publicados por el Banco Mundial indican que el PIB nominal en el 2010 fue de 21,418.3 millones de dólares (md) y de 23,139.0 md en 2011. La tasa de crecimiento del PIB de 2010 al 2011 fue de 2.2%, casi el doble de lo registrado de 2009 a 2010 (1.4%). Es importante resaltar que en una década (2002-2011) el PIB nominal se incrementó en 62%.

El PIB per cápita nacional ascendió a 3,673 dólares en el referido año.

La población en el 2011 fue de 6.3 millones de habitantes y la esperanza de vida al nacer en el año 2011 fue de 71.9 años.

***Fuente: El Salvador, Generando riqueza desde la base: políticas y estrategias para la competitividad sostenible de las MIPYMES, 2005***

Considerando el documento “El Salvador, Generando riqueza ...” se detecta el interés del Gobierno por volver al país competitivo a nivel internacional, ya que para su elaboración aplicó una encuesta a 500 empresas, obteniéndose la siguiente información:

- Se percibe inestabilidad económica, política y social.
- Hay un deterioro de la imagen del país a nivel internacional.
- El tamaño del mercado interno limita la inversión y producción.
- Infraestructura dañada, destruida o inexistente.
- Servicios públicos ineficientes.
- Altos niveles de burocracia.
- Inseguridad jurídica y ciudadana.

Dado este diagnóstico el Gobierno salvadoreño diseñó una estrategia para propiciar un entorno que facilitara la actividad productiva, el cual se centra en dos puntos: a) apertura económica y comercial para ampliar y diversificar mercados y atraer inversión; y b) mejorar la competitividad de los sectores productivos.

En el mismo informe se menciona que las PYMES salvadoreñas no son competitivas, pues requieren financiamiento, asistencia técnica y tecnología. Las únicas PYMES que tienen cierto grado de competitividad pertenecen al sector de la agroindustria.

Respecto a la MIPYMES se indica que los problemas que enfrentan son: conseguir proveedores y clientes, escasez de trabajadores calificados, financiamiento, adaptación

de productos al mercado interno, información de mercado, calidad, productividad y administración de la empresa.

Cabe resaltar que la información detectada en el documento: El Salvador, Generando riqueza es muy similar al presentado por fuentes internacionales.



# C

## aracterísticas actuales de las PYMES en El Salvador

### *Clasificación de las PYMES*

Para poder poner en contexto a las PYMES en El Salvador, es necesario recurrir a la clasificación de las mismas, por ello, tomando el criterio establecido por la Comisión Nacional de la Micro y Pequeña Empresa (CONAMYPE), organismo creado en 1996 y que es considerado como referente en la definición del tamaño de las empresas en este país de acuerdo a principios establecidos a nivel internacional y habiendo comparado contra otras clasificaciones como la utilizada en México (Castillo, 2009), se han determinado las características particulares de las PYMES en El Salvador que tienen aspectos específicos a destacar.

Así CONAMYPE define a las PYMES como “Persona natural o jurídica que opera en el mercado produciendo y/o comercializando bienes o servicios por riesgo propio, a través de una unidad organizativa, con un establecimiento fijo, un nivel de ventas brutas anuales de hasta US \$1.0 millón y hasta 50 trabajadores remunerados”. En este trabajo se utilizó el criterio por personal remunerado de acuerdo a la Tabla 6.

**Tabla 6: Clasificación de Empresas**

<b>Clasificación</b>	<b>Personal Remunerado</b>	<b>Ventas Brutas Anuales / Ingresos Brutos Anuales</b>
<b>Micro</b>	Hasta 10	Hasta \$ 70,000
<b>Pequeño</b>	Hasta 50	Hasta \$ 800,000
<b>Mediano</b>	Hasta 100	Hasta \$ 7.0 millones
<b>Grande</b>	Más de 100	Más de \$ 7.0 millones

Fuente: Ministerio de Economía

Las PYMES en El Salvador poseen un peso de primer orden dentro del entorno empresarial, sobre todo cuando se ven en forma integral incluyéndolas micro empresas. Esto se aprecia al comparar el número de establecimientos que en conjunto son micro o pequeñas empresas. De acuerdo con MINEC-DIGESTYC, el número de establecimientos micro es de 158,574 establecimientos, mientras que las pequeñas representan 13,208 unidades, esto se aprecia en la Tabla 7.

**Tabla 7: Número de Establecimientos**

**MIPYMEs: DIMENSIÓN E IMPACTO ECONÓMICO Y SOCIAL**  
**Número de Establecimientos; Cuentapropistas y Personal Ocupado**  
**por Segmento y por Total de Actividades Económicas Censadas**

Clasificación Establecimiento	Establecimientos		Personal Ocupado		Establecimientos Cuenta Propistas			Personal Ocupado por Cuentapropistas <u>a/</u>		
	Número	%	Número	%	Número	%	% <u>b/</u>	No.	%	% <u>c/</u>
<b>MICRO</b>	158,574	90.52	264,365	37.79	114,785	98.51	72.39	142,843	97.51	54.03
<b>PEQUEÑO</b>	13,208	7.54	112,576	16.09	1,726	1.48	13.07	3,603	2.46	3.20
<b>MEDIANO</b>	2,624	1.50	80,913	11.57	14	0.01	0.53	48	0.03	0.06
<b>SUBTOTAL MIPYMEs</b>	<b>174,406</b>	<b>99.56</b>	<b>457,854</b>	<b>65.45</b>	<b>116,525</b>	<b>100</b>	<b>66.81</b>	<b>146,494</b>	<b>100</b>	<b>32.00</b>
<b>GRANDE</b>	772	0.44	241,727	34.55	1	0	0.13	1	0.00	0.00
<b>TOTAL</b>	<b>175,178</b>	<b>100.0</b>	<b>699,581</b>	<b>100.0</b>	<b>116,526</b>	<b>100.0</b>		<b>146,495</b>	<b>100.0</b>	

Fuente: Ministerio de Economía. Elaborado con base a VII Censos Económicos 2005. MINEC-DIGESTYC

a/ Excluyente a 92,318 Ocupados No Dependientes de los Establecimientos de Cuentapropistas, que laboran prestando servicios tales como: seguridad, transporte y limpieza; es decir, dependen de otros establecimientos No Cuentapropistas.

b/ Relación porcentual de Establecimientos de Cuentapropistas respecto al total de establecimientos en cada segmento.

c/ Relación porcentual de los Ocupados en establecimientos Cuentapropistas, respecto al total de Ocupados en cada segmento empresarial.

Fuente: MINEC-DIGESTYC

Históricamente, no ha sido posible determinar en forma exacta el número real de microempresas existentes en El Salvador, quizá debido a los procedimientos y a los métodos para recolectar información, como los censos económicos que no han sido realizados con una frecuencia regular. Sin embargo, la importancia de las PYMES como detonadoras de crecimiento es de vital importancia.

Los Censos Económicos de 2005 reportaron 175,178 establecimientos económicos en El Salvador, de los cuales, 174,406 representan a las micro y pequeñas empresas y 772 a las grandes.

Es de importancia destacar que los establecimientos cuentapropia determinados en el Censo de 2005, fueron 116,525 unidades o autoempleados, que representan el 66.8% del total de las micro y pequeñas empresas.

De esta forma, el 72.4% son micro establecimientos, el 13.1% representan a las pequeñas y el 0.5%, a las medianas empresas.

### ***Problemática de las PYMES***

Algunos organismos internacionales como el BID y FUSADES, han realizado análisis de la problemática que enfrentan las PYMES en El Salvador, dichos estudios han sido ratificados por investigaciones llevadas a cabo por CONAMYPE, donde se encuentran factores comunes tales como el tamaño mismo de las empresas, el tipo de sector donde se desempeñan, las restricciones para el acceso al financiamiento, la baja calificación del recurso humano y la insuficiencia de apoyo especializado (CEPAL, 2010b).

De igual forma, en el año 2000, CONAMYPE realizó un diagnóstico encontrando que los principales factores determinantes del poco potencial de desarrollo de las PYMES fueron: 1) la baja productividad y localización en mercados de lento crecimiento, 2) dificultades para obtener economías en la compra de insumos, materia prima, equipos, servicios financieros y de consultoría (ello producto de su aislamiento de los mercados de insumos, servicios y productos), 3) acceso limitado a servicios financieros y no financieros y 4) en el pasado, la no existencia de consenso en materia de estrategias de apoyo que se expresaran en políticas, programas y proyectos coherentes.

Por su parte, el Banco Mundial señala de acuerdo a una encuesta realizada en 2003 y 2006, que existen diez principales restricciones al desarrollo empresarial, de las cuales, las primeras tres corresponden a: 1) crimen, robo y desorden, 2) informalidad y 3) corrupción.

Si bien la CONAMYPE enfocó sus esfuerzos al desarrollo de la micro empresa, fue en 2007 que al llevarse a cabo el X Foro Interamericano de la Microempresa organizado por el BID en El Salvador, CONAMYPE incluyó en sus estrategias a las PYMES.

Actualmente CONAMYPE ha desarrollado estrategias enfocadas tanto a la micro como a la PYME, enfocándose principalmente en tres áreas prioritarias: las ventas, la innovación y el financiamiento. Estas estrategias tienen como horizonte de desarrollo el período comprendido entre el 2010 y el 2014.

Por su parte, el Banco Mundial retoma que en las PYMES se realizan pagos informales y pagos para asegurar contratos públicos más altos que las grandes empresas y son este grupo de empresas quienes tienen las pérdidas más altas como proporción de sus ventas, producto de la delincuencia.

### ***Principales actividades económicas en las PYMES***

De acuerdo con la información obtenida de los VII Censos Económicos desarrollados en 2005, los principales sectores económicos donde se desarrollan actividades de todo tipo de empresas en El Salvador son: Industria con el 13.5%, Comercio con el 66%, Servicios con 18.4%, Transporte con 2.3%, Construcción con 0.3%, Electricidad con 0.05% y Agroindustria con 0.04%. El porcentaje de participación por segmento de empresas se aprecia en la Tabla 8.

Tabla 8

**Número Total de Establecimientos y por Segmento Empresarial  
 Por Actividades Económicas Censadas**

Actividades Económicas	Micro	Pequeña	Mediana	Sub Total MIPYMEs	%	Grande	%	Total	%
INDUSTRIA	21,187	1,055	264	22,506	12.90	290	37.56	22,796	13.01
COMERCIO	105,564	8,239	1,548	115,351	66.14	189	24.48	115,540	65.96
SERVICIOS	28,753	2,818	445	32,016	18.36	164	21.24	32,180	18.37
ELECTRICIDAD	1	13	41	55	0.03	24	3.11	79	0.05
CONSTRUCCIÓN	143	198	67	408	0.23	39	5.05	447	0.26
TRANSPORTE	2,924	864	236	4,024	2.31	41	5.31	4,065	2.32
AGROINDUSTRIA	2	21	23	46	0.03	25	3.24	71	0.04
<b>TOTAL</b>	<b>158,574</b>	<b>13,208</b>	<b>2,624</b>	<b>174,406</b>	<b>100.0</b>	<b>772</b>	<b>100.0</b>	<b>175,178</b>	<b>100.0</b>

Fuente: Ministerio de Economía. Elaborado con base a VII Censos Económicos 2005. MINEC - DIGESTYC.  
 Fuente MINEC-DIGESTYC

Cabe destacar que el mismo Censo agrupa a todos los entes económicos MIPYMEs de la siguiente forma: Comerciales con 115,351 establecimientos que representan el 66.14%, Servicios con 32,016 establecimientos que representan el 18.4%, Industriales con 22,506 establecimientos que representan el 12.9%.y Transporte con 4,024 establecimientos que representan el 2.3% del total.

También utilizando la información del Censo, se tiene que los microestablecimientos representan 158,574 unidades, las pequeñas empresas tienen 13,208 unidades y las medianas empresas 2,624.

Haciendo un acercamiento a las PYMEs, del total de las 13,208 unidades, se integran de la siguiente forma: Comercio con 8,239 unidades (62.4%), Servicios con 2,818 unidades (21.3%), Industria con 1,055 unidades (8%), Transporte con 864 unidades (6.5%) y 234 unidades que operan en otras actividades, prioritariamente en la Construcción.

De esta forma, las PYMEs se dedican prioritariamente al comercio y servicios con un 83.7% del total de unidades de este segmento en el país.

Respecto a su ubicación geográfica, dos Departamentos agrupan a casi el 50% de los establecimientos, así San Salvador y La Libertad integran a 67,889 (38.65% del total) y 18,553 (10.76% del total) establecimientos, respectivamente. Los Departamentos que siguen en cuanto a número de unidades, son Santa Ana y San Miguel, con 17,836 (10.18% del total) y 14,060 (8.03% del total) unidades económicas respectivamente. La distribución por Departamento y segmento de empresas, se muestra en la Tabla 9.

Tabla 9

**MIPYMEs: DIMENSIÓN E IMPACTO ECONÓMICO Y SOCIAL**  
**Establecimientos MIPYMEs y Totales por Ubicación Geográfica Departamental**

Departamento	Establecimiento MIPYMEs								
	MICRO	PEQUEÑA	MEDIANA	MIPYMEs	%	GRANDE	%	TOTAL	%
AHUACHAPAN	5,749	315	42	<b>6,106</b>	3.5	5	0.65	6,111	3.49
SANTA ANA	16,329	1,311	157	<b>17,797</b>	10.2	39	5.05	17,836	10.18
SONSONATE	10,315	513	109	<b>10,937</b>	6.3	25	3.24	10,962	6.26
CHALATENANGO	3,541	169	31	<b>3,741</b>	2.1	-	-	3,741	2.14
LA LIBERTAD	16,471	1,747	412	<b>18,630</b>	<b>10.7</b>	<b>223</b>	<b>28.89</b>	18,553	10.76
SAN SALVADOR	59,801	6,263	1,406	<b>67,470</b>	<b>38.7</b>	<b>419</b>	<b>54.27</b>	67,889	38.75
CUSCATLAN	3,900	194	19	<b>4,113</b>	2.4	3	0.39	4,116	2.35
LA PAZ	6,801	297	70	<b>7,168</b>	4.1	22	2.85	7,190	4.10
CABAÑAS	2,464	119	12	<b>2,595</b>	1.5	-	-	2,595	1.48
SAN VICENTE	3,718	130	18	<b>3,866</b>	2.2	2	0.26	3,868	2.21
USULUTAN	8,795	411	49	<b>9,255</b>	5.3	4	0.52	9,259	5.29
SAN MIGUEL	12,568	1,256	211	<b>14,035</b>	8.0	25	3.24	14,060	8.03
MORAZAN	3,396	133	20	<b>3,549</b>	2.0	-	-	3,549	2.03
LA UNIÓN	4,726	350	68	<b>5,144</b>	3.0	5	0.65	5,149	2.94
<b>TOTAL</b>	<b>158,574</b>	<b>13,208</b>	<b>2,624</b>	<b>174,406</b>	<b>100.0</b>	<b>772</b>	<b>100.0</b>	<b>175,178</b>	<b>100.0</b>

Fuente: Ministerio de Economía. Elaborado con base a VII Censos Económicos 2005. MINEC- DIGESTYC  
 Fuente: MINEC-DIGESTYC

***Principales alternativas para el desarrollo de PYMES***

Existen diversos puntos de vista respecto a recomendaciones que las PYMES en un país pueden implementar para buscar su desarrollo, sin embargo, la CEPAL conjuntamente

con el BID y la OEA, en el año 2011 llevaron a cabo la 4ª Reunión Ministerial de la iniciativa “Caminos a la Prosperidad en las Américas” que tenía por objeto intercambiar experiencias regionales, lecciones aprendidas y mejores prácticas para ampliar el desarrollo de la región. En esta reunión se determinó en consenso, una serie de medidas para potenciar el desarrollo de las micro, pequeñas y medianas empresas apoyando, entre otras cosas, su articulación productiva, el acceso al crédito y al mercado global, facilidades al comercio, la preparación de una fuerza laboral moderna y el desarrollo de prácticas empresariales sostenibles (CEPAL-BID-OEA, 2011).

De esta forma, las recomendaciones que realizan estos organismos internacionales se basan en una recolección de las lecciones más sobresalientes, evaluadas por su impacto potencial, las posibilidades de ser replicables en diversos contextos socioeconómicos y culturales, su eficiencia económica o su capacidad para promover el desarrollo sostenible. Lo más relevante de estas lecciones es que están enfocadas únicamente al sector PYMES y se pueden adaptar a la naturaleza del país que las desee replicar.

El conjunto de estas recomendaciones se agrupan en ocho vertientes:

- Articulación productiva de las PYMES
- Preparación de una fuerza laboral moderna
- Inserción internacional y facilitación del comercio exterior
- Modernización e innovación tecnológica
- Crédito y financiamiento
- Innovación y responsabilidad social
- Gobernanza y cooperación ambiental
- Mejoramiento de la formulación y la ejecución de políticas

Respecto a la articulación productiva, la experiencia de proyectos de agrupaciones de empresas PYMES para mejorar su competitividad por medio de la asociatividad y de otras formas de cooperación, ha sido ampliamente estudiado y demostrado su efectividad (Castillo, 2008).

En el caso del El Salvador, cabe destacar el programa de centros de desarrollo de las micro y pequeñas empresas, creados en agosto de 2010 con la firma de un convenio que puso en marcha el plan piloto de una alianza público-privada entre el Gobierno de El Salvador, universidades, organizaciones no gubernamentales y actores locales. El propósito de esta integración era la creación de los centros de desarrollo de las micro y pequeñas empresas (CDMYPES). El convenio fue suscritopor la Comisión Nacional de la Micro y Pequeña Empresade El Salvador (CONAMYPE) como miembro del Ministerio de Economía, universidades, ONGs y actores locales que operaron en principio, cinco CDMYPES piloto. Este fue el primer intento de articulación productiva de PYMES en El Salvador y se deberá dar seguimiento así como buscar nuevas alternativas de asociatividad empresarial enfocada principalmente a nichos de mercado específicos.

Por su parte, la preparación de una fuerza laboral moderna es un tema común en casi todos los países latinoamericanos. A pesar de que se registran avances en la educación primaria, la cobertura del sistema educativo en la región es deficiente, sobre todo en la fase preescolar y en la educación secundaria, cuya graduación es generalmente una condición básica para el desarrollo de conocimientos y habilidades requeridos por una fuerza laboral moderna y mejor preparada para apoyar a las PYMES. El trabajar en este aspecto es fundamental pero requiere acciones inmediatas que darán fruto en el mediano y largo plazo, ello aplica totalmente a El Salvador.

Por otro lado, la inserción internacional y facilitación del comercio exterior también es un aspecto fundamental para incrementar el crecimiento, el ingreso y la productividad de las empresas de la región. Así, generar un potencial exportador de las PYMES, es un aspecto que se debe propiciar e impulsar, permitiendo el acceso a nuevos mercados. Un ejemplo de esto es el corredor del Pacífico el cual es el eje vertebral del comercio mesoamericano, pues conecta siete países y soporta el tránsito del 95% de la carga intrarregional terrestre, teniendo una extensión de 3.200 kilómetros y siendo la ruta más corta entre Puebla, en México y la Ciudad de Panamá. En ese aspecto, la ubicación geográfica de El Salvador



en el punto intermedio de este corredor, es de vital importancia para sus PYMES que se pueden insertar internacionalmente a nivel regional.

Respecto a la modernización e innovación tecnológica, las PYMES tienen que enfrentar el desafío de competidores que desarrollan productos y procesos cada vez más complejos. Si se desea superar ese reto, es necesario aumentar capacidades que requieren una amplia gama de competencias y esfuerzos de investigación, desarrollo e innovación (I+D+i). En El Salvador, las PYMES deben enfrentar el reto de la modernización e incursionar en innovación tecnológica, para ello, se deberá contar con apoyos estructurados que permitan el acceso tanto a recursos como a programas que incentiven esta condición.

En otra vertiente, el crédito y financiamiento, es también una debilidad regional ya que los países de América Latina y el Caribe cuentan con sistemas financieros poco desarrollados así como baja intermediación financiera, junto con reducidos y desiguales niveles de acceso a los servicios financieros por parte de los hogares y las empresas. Aunado a esto, existen pocos instrumentos de intermediación financiera, una alta concentración en financiamiento bancario de corto plazo y mercados de crédito segmentados. Por ello, uno de los principales obstáculos para el desarrollo empresarial y el emprendimiento en la región, es el acceso a fuentes de financiamiento, particularmente en el caso de las PYMES. El contar con mecanismos de acceso al crédito y financiamiento de proyectos para PYMES es básico para su desarrollo y es un aspecto que El Salvador deberá propiciar hacia este segmento de empresas.

En el apartado de innovación y responsabilidad social, un desarrollo empresarial que responda a las necesidades de las comunidades locales, garantice estándares mínimos y reduzca las posibilidades de hacer negocios que impliquen efectos negativos para la sociedad, es fundamental para el crecimiento de las PYMES. Este ambiente responsable empresarial genera indudablemente innovación y nuevas formas de hacer las actividades que cotidianamente las PYMES realizan. Impulsar acciones de responsabilidad social

empresarial genera un diferenciador importante y un inicio hacia el crecimiento de las empresas, esto es un trabajo a futuro que las PYMES salvadoreñas deberán realizar.

También es importante destacar el papel de la gobernanza y cooperación ambiental, esto se refiere principalmente a crear una conciencia ambiental en las empresas y generar participación pública transparente, eficaz y responsable en la toma de decisiones, así como apoyar la formulación y ejecución de políticas de desarrollo sostenible en las PYMES. En este sentido, las PYMES salvadoreñas conjuntamente con el Gobierno, deberán operar de forma transparente de cara a la sociedad.

Por último, el mejoramiento de la formulación y ejecución de políticas enfocada a la libre competencia, propicia que el entorno de las PYMES pueda desarrollar sus actividades de forma libre y sin obstáculos de competidores grandes. De esta forma, los objetivos de la política de competencia se concentran en dos áreas: la promoción de la eficiencia económica (utilización óptima de los recursos existentes) y la promoción del bienestar de los consumidores (efecto en los precios y opciones ofrecidas). El contar con una política de libre competencia en El Salvador y ejercerla abiertamente, propicia un ambiente de mayor competitividad en las PYMES y se deberá reforzar las acciones en este sentido.

# L as PYMES Salvadoreñas desde la perspectiva de los

## empresarios

### *Estudio exploratorio con empresarios PYME salvadoreños*

Si bien los estudios internacionales coinciden en identificar experiencias regionales, lecciones aprendidas y mejores prácticas con la finalidad de potenciar el desarrollo de las micro, pequeñas y medianas empresas, normalmente se basan en una recolección de las lecciones más sobresalientes, evaluadas por su impacto potencial, las posibilidades de ser replicables en diversos contextos socioeconómicos y culturales, su eficiencia económica o su capacidad para promover el desarrollo sostenible, sin embargo, es pertinente contrastar dichas experiencias con la realidad en la que se ven envueltas estas empresas en El Salvador.

Con este objetivo, el Centro de Productividad y Competitividad de ISEADE-FEPADE conjuntamente con la Universidad Anáhuac México Sur, se propusieron realizar una convocatoria a empresarios PYME Salvadoreños, con objeto de llevar a cabo una investigación exploratoria y conocer la realidad que enfrentan en su actuación diaria al frente de sus empresas contrastando las lecciones de los organismos internacionales enfocadas al mismo sector donde pertenecen sus empresas y conocer tanto la prioridad como la adaptabilidad de dichas acciones en su diario acontecer.

La convocatoria se extendió a los empresarios que han tenido contacto con ISEADE-FEPADE, que han conocido algún servicio que ofrece esta institución en San Salvador y que tienen una PYME activa al momento de su convocatoria.

Para la recolección de la información, se diseñó un instrumento de recolección de datos primario, se les dio conocimiento a los empresarios acerca de los lineamientos establecidos por los organismos internacionales así como el detalle de los objetivos que cada lección aprendida, mejor práctica o experiencia regional representaba, así como la definición y ejemplos de aplicación para solicitar el llenado del instrumento.

La recolección de datos primaria se realizó tanto con el instrumento de recolección mostrado en el Anexo 1, así como en sesión plenaria escuchando conjuntamente los comentarios de los empresarios.

### ***Resultados de la aplicación del instrumento***

En primer lugar, al clasificar los resultados de la aplicación del instrumento por importancia para la competitividad de las PYMES salvadoreñas de acuerdo a las acciones recomendadas por organismos internacionales, se obtuvo que la prioridad expresada por los empresarios es la siguiente (de mayor a menor prioridad):

1. Preparación de una fuerza laboral moderna
2. Crédito y financiamiento
3. Modernización e innovación tecnológica
4. Articulación productiva de las PYMES
5. Innovación y responsabilidad social
6. Inserción internacional y facilitación del comercio exterior
7. Mejoramiento de la formulación y la ejecución de políticas
8. Gobernanza y cooperación ambiental

Cabe mencionar que tanto la preparación de la fuerza laboral moderna como el acceso al crédito y financiamiento, son considerados por los empresarios PYME salvadoreños del estudio exploratorio, como los dos aspectos internacionales más relevantes a aplicar en El Salvador.

Durante la sesión plenaria, los empresarios comentaron que el aspecto de mayor importancia era el crédito y financiamiento como elemento detonador de la competitividad de sus empresas, sin embargo al procesar la información, ocupó el segundo lugar. También comentaron en forma uniforme, que la falta de seguridad en sus empresas producto de la delincuencia, era un factor muy importante para no poder crecer o desarrollarse efectivamente.

Dentro de los comentarios más relevantes, adicionales a los expresados por los organismos internacionales, se encontraron los siguientes sin que el orden represente su prioridad:

- Contar con mayores facilidades para acceso a mecanismos para exportación
- Propiciar la cultura emprendedora
- La compra de materia prima (en muchas ocasiones de importación)
- Desarrollar la responsabilidad social
- Contar con una visión clara y definida de la política PYME para el país.

De igual forma, otros aspectos relevantes que han afectado negativamente la productividad de los empresarios PYME salvadoreños han sido:

- La delincuencia con la falta de seguridad para las empresas
- La corrupción y
- La falta de agilidad de trámites gubernamentales

## onclusiones

En este trabajo se ha realizado una revisión del entorno de las PYMES salvadoreñas utilizando una perspectiva internacional. Se describen cuáles han sido las características de sus empresas y economía así como la visión de los organismos internacionales como un preámbulo al entorno de las PYMES y su actuación hacia la competitividad.

Por ello, el análisis de El Salvador como país para desarrollar y establecer los aspectos que han servido hacia su competitividad en las PYMES, tiene elementos que deben ser considerados de manera específica, tales como su situación geográfica, la distribución de la población, entre otros.

Principalmente, las PYMES salvadoreñas se han visto sumergidas en profundas reformas económicas en los últimos años, pero ha sido la última década en donde aspectos económicos relativamente estables, la inflación controlada, el equilibrio del balance fiscal, los niveles de deuda pública en aumento, la modernización del sector financiero, la privatización de industrias estatales y las reformas a la seguridad social, que han generado un nuevo entorno para las PYMES.

Sin embargo, también es característica de las empresas PYME ubicadas en El Salvador, que aspectos respecto al clima político polarizado, lleguen a afectar su desempeño así como la atracción de inversión extranjera directa.

Principalmente, la ubicación geográfica y la tipología de las empresas PYME, propicia que también el ambiente de negocios, ubique a la economía de El Salvador como la tercera de Centroamérica y genere un factor importante al considerar que el 61% del PIB esté integrado por el sector servicios, el 29% por la industria y el 10% por la agricultura. Ello lleva a que para mejorar la competitividad de las PYMES en El Salvador, es necesario

hacer un estudio comparativo respecto a variables externas que han sido identificadas por organismos internacionales y que han servido para clasificar el desempeño competitivo del país, revisando las prioridades nacionales y los aspectos únicos que afectan el desempeño competitivo de este tipo de empresas.

Revisando el diagnóstico competitivo internacional hacia El Salvador realizado tanto por el Banco Interamericano de Desarrollo como por el Banco Mundial a través de diversos estudios, se aprecia que el número de PYMES se encuentra en aumento. Ello considerando que la distribución de emprendedores y autoempleados ha venido creciendo cada vez más con el paso de los años y ha propiciado una necesidad de incrementar su competitividad para que las PYMES puedan tener un mejor desempeño.

De esta forma, los organismos internacionales han clasificado diferentes aspectos que tienen las PYMES que enfrentar para poder lograr mejores niveles de competitividad. Específicamente para El Salvador, se han desarrollado clasificaciones de PYMES, sin embargo, su problemática identificada (baja productividad, localización en mercados de lento crecimiento, dificultades para obtener economía en la compra de insumos y materia prima y el acceso limitado a servicios financieros), han sido los principales aspectos estudiados existiendo un área de oportunidad en la adecuación de las investigaciones internacionales a la realidad nacional.

Además las restricciones como el crimen, robo y desorden, la informalidad y la corrupción, se han convertido en factores críticos para el éxito de las PYMES en El Salvador y es oportuna su revisión para determinar el grado de afectación que pueden tener en su desempeño competitivo.

De esta forma, este estudio ha tratado de identificar las principales alternativas de desarrollo enfocadas en ocho vertientes, desde la articulación productiva hasta el mejoramiento de la formulación y evaluación de políticas. Se ha encontrado que los principales aspectos a desarrollar, han sido en primer lugar la preparación de la fuerza laboral moderna y en segundo lugar, el acceso al crédito y financiamiento, así como

corroborar los aspectos tales como contar con mayores facilidades para el acceso a mecanismos de exportación, propiciar la cultura emprendedora, la compra de materia prima, desarrollo de responsabilidad social y contar con una visión clara y definida de la política PYME para el país y como aspectos que han generado retraso en el logro de objetivos, la delincuencia, la corrupción y la falta de agilidad en los trámites gubernamentales.

De esta forma, esta investigación lleva a ratificar algunos aspectos identificados en investigaciones previas y a contribuir en los aspectos específicos que pueden aportar un mayor grado de competitividad a las PYMES en El Salvador, considerando que es conveniente dar continuidad a esta investigación detallando los aspectos más relevantes encontrados que permitan perfilar una línea de actuación específica hacia este sector de empresas con visión de largo plazo.



## Bibliografía

- Agencia de Promoción de Exportaciones de El Salvador, (2013). *El Salvador, un país de oportunidades*, Agosto 2013. Consultado en internet el 9 nov 2013: <http://www.hombresdenegocio.kaanetworking.com/Presentacion.html>
- Castillo, R. (2008). *El desarrollo de la teoría económica de los clusters industriales y su relación en la actuación en las redes de empresas*. The Anahuac Journal: Vol. 8, No. 1, p. 9, First Semester 2008.
- Castillo, R. (2009). Empresarialidad de PYMES en México: Marco histórico hacia su nuevo escenario. *Administración contemporánea*: Vol. 2, No 11, Julio 2009.
- CEPAL (2008). El Salvador: Evolución económica durante 2007 y perspectivas para 2008. Documento de trabajo. México, 2008.
- CEPAL (2010a). El Salvador: Evolución económica durante 2010 y perspectivas para 2011. Documento de trabajo. México, 2010.
- CEPAL (2010b). Financiamiento a la inversión de las pequeñas y medianas empresas: El caso de El Salvador. Serie Financiamiento del desarrollo. Chile, 2010.
- CEPAL – BID – OEA (2011). Experiencias exitosas en innovación, inserción internacional e inclusión social, una mirada desde las pymes. Chile, 2011.
- Inside (2011). *El Salvador and Luxembourg 2007-2011, Final Report, Synthesis and perspectives*. InSyDe, Information, Systèmes et Développements à r.l. Luxembourg, [www.insyde.lu](http://www.insyde.lu)
- Inter-American Development Bank (2010a). *Country Program Evaluation: El Salvador 2004-2008*. Office of Evaluation and Oversight, OVE, Washington, D.C. February 2010.
- Inter-American Development Bank (2010b). *El Salvador: Las finanzas de los Gobiernos locales: diagnóstico y alternativas para su fortalecimiento*. Sector de Capacidad Institucional y Finanzas. Documento de debate No. IDB-DP-130. Octubre 2010.
- Inter-American Development Bank (2012a). *Entrepreneurship, Economic Mobility, and Entrepreneurial Propensity: A Regional View Based on the Analysis of Selected Latin American Countries*. IDB working papers series No. IDB-WP-315. July 2012.

Inter-American Development Bank (2012b). *Latin American Middle-Class Entrepreneurs and their Firms: A Regional View and International Comparison*. IDB working paper series No. IDB-WP-314. July 2012.

Inter-American Development Bank (2012c). *The Euro Experience: A Review of the Euro Crisis, Policy Issues, Issues Going Forward and Policy Implications for Latin America*. Department of Research and Chief Economist. Policy brief No. IDB-PB-167. June 2012.

Ministerio de Economía (2012). *Informe de Rendición de Cuentas Junio 2011- Mayo 2012. El Salvador*.

OCDE/BID (2008). *Derecho y Política de la Competencia en El Salvador*. Examen inter-pares

OECD (2010). *Latin American Economic Outlook*.

OECD/UN-ECLAC/CAF (2013). *Latin American Economic Outlook 2014. Logistics and Competitiveness for Development*.

PNUD (2010). *Informe sobre Desarrollo Humano El Salvador 2010. De la pobreza y el consumismo al bienestar de la gente. Propuestas para un nuevo modelo de desarrollo*.

PROMUDE/GTZ (2004). *Propuesta de un perfil referencial de municipalidades*.

# A

## nexo 1

### Instrumento de recolección de datos empresariales (Entrevista)

Como parte del proyecto “*Características de las PYMES Salvadoreñas desde la perspectiva internacional. Un enfoque hacia su competitividad*”, desarrollado en conjunto por la Universidad Anáhuac México Sur y el ISEADE, se realiza en esta ocasión un grupo de enfoque de las acciones prioritarias que las PYMES Salvadoreñas pueden desarrollar directamente en cuanto a 8 elementos recomendados por organismos internacionales. Agradecemos su ayuda respondiendo a las siguientes 10 preguntas, lo cual servirá para el desarrollo del grupo de enfoque e investigaciones posteriores.

Datos generales de la organización	
Nombre de la Organización	
Sector que representa:	
Nombre del entrevistado:	
Puesto del entrevistado:	
Número de empleados:	
Giro de la empresa:	
Ubicación:	
Teléfono:	
E-mail:	
Fecha de fundación:	

***LE RECORDAMOS QUE ESTA INFORMACIÓN SERÁ TRATADA  
CONFIDENCIALMENTE.  
POR FAVOR, LE ROGAMOS RESPONDA A TODAS Y CADA UNA DE LAS  
PREGUNTAS DE ESTE CUESTIONARIO. MUCHAS GRACIAS POR SU  
COLABORACIÓN***

1.- Coloque en **orden de importancia** para la competitividad de las PYMES salvadoreñas, las siguientes áreas de acción recomendadas por organismos internacionales. Escriba el número uno al lado de aquella área que considere la de mayor importancia y así sucesivamente:

- \_\_\_\_\_ Articulación productiva de las PYMES
- \_\_\_\_\_ Preparación de una fuerza laboral moderna
- \_\_\_\_\_ Inserción internacional y facilitación del comercio exterior
- \_\_\_\_\_ Modernización e innovación tecnológica
- \_\_\_\_\_ Crédito y financiamiento
- \_\_\_\_\_ Innovación y responsabilidad social
- \_\_\_\_\_ Gobernanza y cooperación ambiental
- \_\_\_\_\_ Mejoramiento de la formulación y la ejecución de políticas

2.- En el entendido de que la **articulación productiva de las PYMES** consiste en: "cualquier tipo de agrupación con otras PYMES para mejorar su competitividad." Le pedimos que escriba tres acciones que en torno a la **articulación productiva de las PYMES**, considera usted que podría llevar a cabo para incrementar la competitividad de la empresa que dirige.

a) \_\_\_\_\_

\_\_\_\_\_

b) \_\_\_\_\_

c) \_\_\_\_\_

\_\_\_\_\_

3.- En el entendido de que la **preparación de una fuerza laboral moderna** es aquella que permite al trabajador una condición básica para el desarrollo de conocimientos y habilidades que mejoren la competitividad de las PYMES.  
Le pedimos que escriba tres acciones que en torno a la **preparación de una fuerza laboral moderna**, considera usted que podría llevar a cabo para incrementar la competitividad de la empresa que dirige.

a) \_\_\_\_\_

\_\_\_\_\_

b) \_\_\_\_\_

\_\_\_\_\_

c) \_\_\_\_\_

\_\_\_\_\_

4.- En el entendido de que la **inserción internacional y facilitación del comercio exterior** se refiere a qué tan vinculadas están las PYMES al comercio exterior (exportaciones).  
Le pedimos que escriba tres acciones que en torno a la **inserción internacional y facilitación del comercio exterior**, considera usted que podría llevar a cabo para incrementar la competitividad de la empresa que dirige.

a) \_\_\_\_\_

\_\_\_\_\_

b) \_\_\_\_\_

\_\_\_\_\_

c) \_\_\_\_\_

\_\_\_\_\_

5.- En el entendido de que la **modernización e innovación tecnológica** se refiere a si incorporan en sus procesos productivos nuevas tecnologías y/o destinan recursos para la investigación y desarrollo de nuevos procesos de producción.

Le pedimos que escriba tres acciones que en torno a la **modernización e innovación tecnológica**, considera usted que podría llevar a cabo para incrementar la competitividad de la empresa que dirige.

a) \_\_\_\_\_

\_\_\_\_\_

b) \_\_\_\_\_

\_\_\_\_\_

c) \_\_\_\_\_

\_\_\_\_\_

6.- En el entendido de que el **crédito y financiamiento** se refiere a qué tan factible es que las instituciones financieras otorguen créditos a las PYMES.

Le pedimos que escriba tres acciones que en torno al **crédito y financiamiento**, considera usted que podría llevar a cabo para incrementar la competitividad de la empresa que dirige.

a) \_\_\_\_\_

\_\_\_\_\_

b) \_\_\_\_\_

\_\_\_\_\_

c) \_\_\_\_\_

\_\_\_\_\_

7.- En el entendido de que la **innovación y responsabilidad social** es la creación de nuevas formas de gestión empresarial que responde a las necesidades de las comunidades locales.

Le pedimos que escriba tres acciones que en torno a la **innovación y responsabilidad social**, considera usted que podría llevar a cabo para incrementar la competitividad de la empresa que dirige.

a) \_\_\_\_\_

\_\_\_\_\_

b) \_\_\_\_\_

\_\_\_\_\_

c) \_\_\_\_\_

\_\_\_\_\_

8.- En el entendido de que la **gobernanza y cooperación ambiental** se refiere a crear una conciencia ambiental en las empresas que apoye la formulación y ejecución de políticas de desarrollo sostenible.

Le pedimos que escriba tres acciones que en torno a la **gobernanza y cooperación ambiental**, que considera usted que podría llevar a cabo para incrementar la competitividad de la empresa que dirige.

a) \_\_\_\_\_

\_\_\_\_\_

b) \_\_\_\_\_

\_\_\_\_\_

c) \_\_\_\_\_

\_\_\_\_\_



9.- En el entendido de que el **mejoramiento de la formulación y ejecución de políticas enfocada a la libre competencia**, se refiere a qué tanta competencia existe en el entorno de las PYMES.

Le pedimos que escriba tres acciones que en torno al **mejoramiento de la formulación y ejecución de políticas enfocada a la libre competencia**, considera usted que podría llevar a cabo para incrementar la competitividad de la empresa que dirige.

a) \_\_\_\_\_

\_\_\_\_\_

b) \_\_\_\_\_

\_\_\_\_\_

c) \_\_\_\_\_

\_\_\_\_\_

10.- ¿Considera usted que existan acciones relacionadas con algún otro tema que no haya sido mencionado en los ocho temas anteriores y que pueda incrementar la competitividad de la empresa que dirige?

a) \_\_\_\_\_

\_\_\_\_\_

b) \_\_\_\_\_

\_\_\_\_\_

c) \_\_\_\_\_

\_\_\_\_\_

**Gracias por su participación**